

**Аналіз
результатів опитування здобувачів ступеня вищої освіти
соціально-психологічного факультету
за дисциплінами 1 семестру 2019-2020 навчального року
(денна форма навчання)**

Згідно до Порядку опитування здобувачів щодо якості освіти та освітнього процесу у ХДУ було проведено опитування здобувачів ступеня вищої освіти за дисциплінами 1 семестру 2019-2020 навчального року на денній формі навчання. В опитуванні студентів соціально-психологічного факультету взяли участь **62,69%** студентів СВО "бакалавр", **91,43%** студентів СВО "магістр" та **67,39%** усіх студентів факультету в цілому.

Середній бал по дисциплінам факультету становить **4,4** (з найвищим рейтингом **5**).
(СВО "бакалавр" – **4,39**, СВО "магістр" – **4,53**).

Середній бал по викладачам факультету становить **4,52** (з найвищим рейтингом **5**)
(СВО "бакалавр" – **4,49**, СВО "магістр" – **4,7**).

**Аналіз частки студентів соціально-психологічного факультету,
які пройшли опитування за дисциплінами освітніх програм**

№		СВО «бакалавр»	СВО «магістр»	Всього по факультету
1	053 Психологія	51,66%	98,53%	57,64%
2	231 Соціальна робота	80,75%	84,72%	81,80%
3	054 Соціологія	92,23%	0,00%	92,23%
	Всього по факультету	62,69%	91,43%	67,39%

Сильні сторони освітніх програм соціально-психологічного факультету:

При проведенні опитування студентами найчастіше підкреслюються наступні позитивні сторони викладання навчальних дисциплін освітніх програм соціально-психологічного факультету:

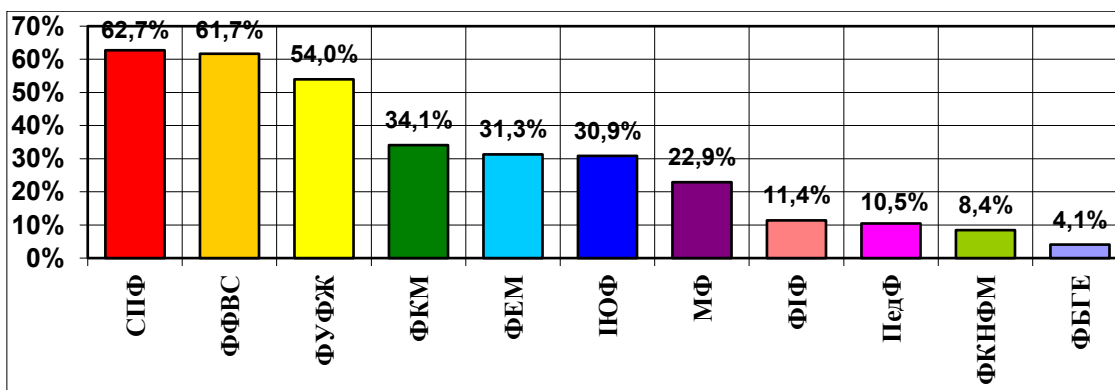
- Матеріал дисциплін освітніх програм є структурованим, логічним, із використанням прикладів з практики. Підкреслюється лаконічність і зрозумілість поданої інформації, легке сприймання. Викладачі дають цікаві завдання, які вдосконалюють та розвивають; енергійно і своєрідно розповідають та доносять інформацію, пояснюючи все, що було незрозуміло. Володіють всією необхідною інформацією та вдосконалюється, надихаючи на саморозвиток.

- Орієнтація не лише на теорію, а також і на практику. Наведення прикладів з реального життя.
- Атмосфера на заняттях спокійна та легка. Викладачі добре використовують гумор для налагодження контакту.
- Креативний та індивідуальний підхід у роботі зі студентами. Відповідальність, різносторонність мислення, логічність та доступність при викладанні матеріалу.
- Професіоналізм професорсько-викладацького складу факультету, поважне та неупереджене ставлення до студентів.

Рекомендації для покращення освітнім програмам соціально-психологічного факультету:

- Збільшити кількість годин для викладання навчальних дисциплін освітніх програм, кількості практичних занять.
- Більша доступність інформації, іноді не вистачає додаткових матеріалів для домашнього завдання.
- Використання при проведенні навчальних занять мультимедійного забезпечення.
- Звернення уваги на особливості роботи психолога у напрямі профорієнтації та принципи роботи з людьми у стані посттравматичної ситуації.
- Найчастіше студенти використовують фразу: «Не потребує. Все влаштовує.»

Відсоток здобувачів вищої освіти «бакалавр», які пройшли опитування за дисциплінами 1 семестру 2019-2020 навчального року на денній формі навчання за факультетами:



Відсоток здобувачів вищої освіти «магістр», які пройшли опитування за дисциплінами 1 семестру 2019-2020 навчального року на денній формі навчання за факультетами:

