

**Аналіз
результатів опитування здобувачів вищої освіти
факультету іноземної філології за дисциплінами
I семестру 2019-2020 навчального року**

Згідно до Порядку опитування здобувачів щодо якості освіти та освітнього процесу у ХДУ було проведено їх опитування за дисциплінами I семестру 2019-2020 н.р. на денній формі навчання. В опитуванні студентів факультету іноземної філології взяли участь **11,38 %** студентів СВО "бакалавр", **2,99 %** відсотка студентів СВО "магістр" та **10,50 %** усіх студентів факультету в цілому.

Середній бал по дисциплінам факультету становить **4,27** (з найвищим рейтингом **5**).
(СВО "бакалавр" – **4,25**, СВО "магістр" – **4,56**).

Середній бал по викладачам факультету становить **4,45** (з найвищим рейтингом **5**)
(СВО "бакалавр" – **4,43**, СВО "магістр" – **4,75**).

**Аналіз частки студентів факультету іноземної філології,
які пройшли опитування за дисциплінами освітніх програм**

№	Спеціальність	СВО «бакалавр»
1	014.02 Середня освіта (Мова і література англійська) Спеціалізація: польська / турецька мова	15,88%
2	014.02 Середня освіта (Мова і література англійська, німецька)	3,61%
3	014.02 Середня освіта (Мова і література англійська, російська)	3,45%
4	014.02 Середня освіта (Мова і література англійська)	0%
5	014.02 Середня освіта (Мова і література іспанська, англійська)	21,01%
6	014.02 Середня освіта (Мова і література німецька, англійська)	12,75%
7	14.02 Середня освіта (Мова і література російська, англійська)	22,36%
8	014.02 Середня освіта (Мова і література російська, українська)	25,00%
9	014.02 Середня освіта (Мова і література французька, англійська)	11,96%
10	035.041 Філологія (Германські мови та літератури (переклад включно) (англійська))	4,15%
11	035.04 Філологія (Германські мови та літератури(переклад включно) (переклад))	8,29%
12	035.10 Філологія (прикладна лінгвістика)	20,85%
13	035.043 Філологія (Германські мови та літератури (переклад включно) перша німецька)	0%
14	035.055 Філологія (Романські мови та літератури (переклад включно) перша французька)	0%
15	035.051 Філологія (Романські мови та літератури (переклад включно)перша -іспанська)	0%
16	035.034 Філологія (Слов'янські мови та літератури (переклад включно), перша - російська)	0%

Всього по факультету	11,38%
-----------------------------	---------------

Сильні сторони освітніх програм факультету іноземної філології

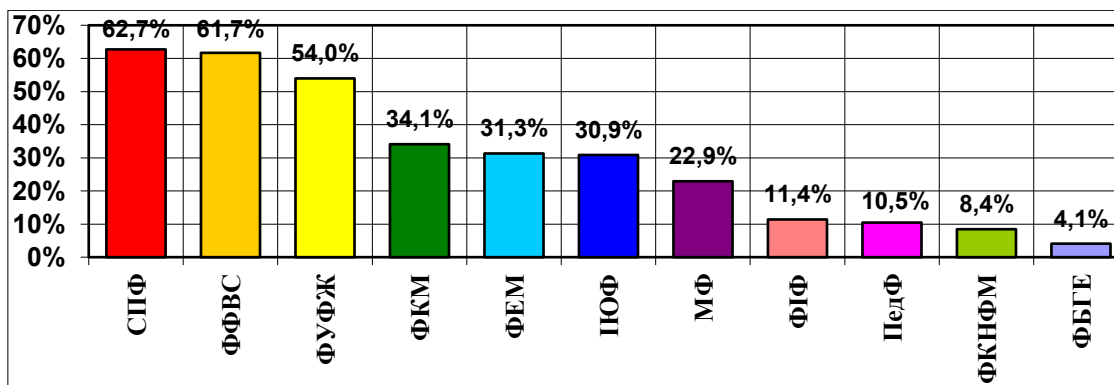
При проведенні анонімного і дистанційного опитування студентів за допомогою гугл-форм найчастіше підкреслюються наступні позитивні сторони викладання навчальних дисциплін освітніх програм факультету іноземної філології:

- викладачі намагаються зацікавити всіх студентів без винятку;
- хороша організованість і професійність;
- знання викладачем своєї дисципліни на найвищому рівні;
- викладачі правильно обирають інформацію, яка цікава студентам;
- викладачі врівноважені та стресостійкі, справедливо оцінюють знання студентів;
- підкреслюється чіткість пояснення матеріалу, змістовність, вміння зацікавити; використання різних методів викладання матеріалу, доступність подання інформації.

Рекомендації студентів для покращення освітніх програм факультету іноземної філології:

- студенти підкреслюють необхідність виділити більше навчальних годин для вивчення матеріалу;
- деякі студенти вказують на значну кількість проведення самостійних робіт при оцінюванні;
- необхідність більшої кількості годин для розгляду великих творів.
- переважна кількість студентів використовує фразу: «Вдосконалень не потребують».

Відсоток здобувачів вищої освіти «бакалавр», які пройшли опитування за дисциплінами 1 семестру 2019-2020 навчального року на денній формі навчання за факультетами:



Відсоток здобувачів вищої освіти «магістр», які пройшли опитування за дисциплінами 1 семестру 2019-2020 навчального року на денній формі навчання за факультетами:

