

**Аналіз
результатів опитування здобувачів вищої освіти
факультету іноземної філології за дисциплінами
2 семестру 2019-2020 навчального року
(денна форма навчання)**

Згідно до Порядку опитування здобувачів щодо якості освіти та освітнього процесу у ХДУ було проведено опитування здобувачів вищої освіти за дисциплінами 2 семестру 2019-2020 навчального року на денній формі навчання. В опитуванні взяли участь **8,18%** здобувачів першого (бакалаврського) рівня вищої освіти, **41,62%** здобувачів другого (магістерського) рівня вищої освіти та **12,73%** від усіх студентів факультету іноземної філології.

Середній бал за дисциплінами факультету становить **4,47** (з найвищим рейтингом **5**).

(перший (бакалаврський) РВО – **4,5**, другий (магістерський) РВО – **4,6**).

Середній бал по викладачам факультету становить **4,65** (з найвищим рейтингом **5**)

(перший (бакалаврський) РВО – **4,7**, другий (магістерський) РВО – **4,77**).

**Аналіз частки студентів факультету іноземної філології, які пройшли опитування за
дисциплінами освітніх програм**

№	Спеціальність	Перший (бакалаврський) РВО	Другий (магістерський) РВО	Всього по факультету
1	014.02 Середня освіта (Мова і література англійська) Спеціалізація: польська / турецька мова	12,35%	0,00%	12,35%
2	014.02 Середня освіта (Мова і література англійська, німецька)	0,20%	0,00%	0,20%
3	014.02 Середня освіта (Мова і література англійська, російська)	0,00%	0,00%	0,00%
4	014.02 Середня освіта (Мова і література англійська)	0%	46,67%	46,67%
5	014.02 Середня освіта (Мова і література іспанська, англійська)	7,35%	0,00%	7,35%
6	014.02 Середня освіта (Мова і література німецька, англійська)	0,38%	0,00%	0,38%
7	014.02 Середня освіта (Мова і література російська, англійська)	14,53%	0%	14,53%
8	014.02 Середня освіта (Мова і література французька, англійська)	3,13%	0%	3,13%
9	035.041 Філологія (Германські мови та літератури (переклад включно) (англійська))	7,06%	32,74%	11,68%
10	035.04 Філологія (Германські мови та літератури(переклад включно) (переклад))	14,85%	0%	14,85%
11	035.10 Філологія (прикладна лінгвістика)	31,37%	33,33%	31,51%
12	035.043 Філологія (Германські мови та літератури (переклад включено)перша німецька)	0%	97,92%	97,92%
13	035.055Філологія (Романські	0%	28,13%	28,13%

	мови та літератури (переклад включно) перша французька)			
14	035.051 Філологія (Романські мови та літератури (переклад включено)перша -іспанська)	0%	25,00%	25,00%
15	035.034 Філологія (Слов'янські мови та літератури (переклад включно), перша - російська)	0%	38,89%	38,89%
	Всього по факультету	8,18%	41,62%	12,73%

Сильні сторони освітніх програм факультету іноземної філології

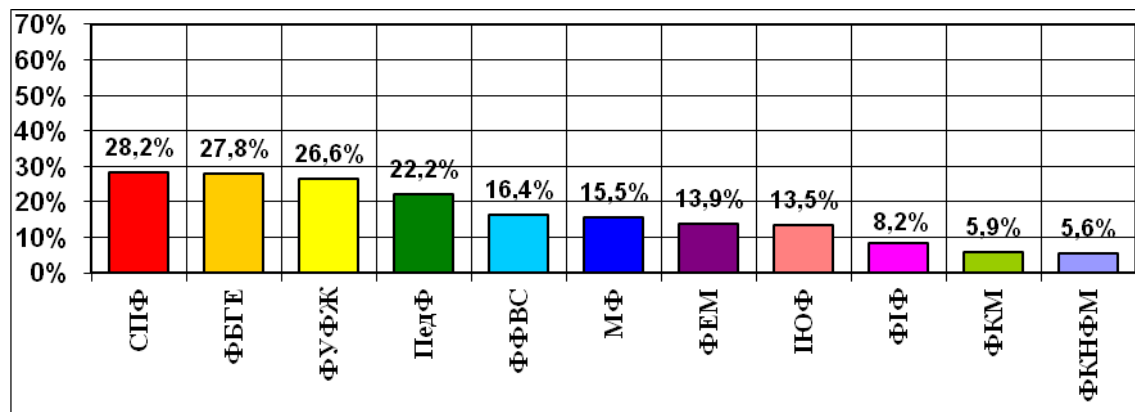
При проведенні анонімного і дистанційного опитування студентів за допомогою гугл-форм найчастіше підкреслюються наступні позитивні сторони викладання навчальних дисциплін освітніх програм факультету іноземної філології:

- Професіоналізм, компетентність, гарна атмосфера на парах;
- Знання викладачем своєї дисципліни на найвищому рівні;
- Інформація викладається чітко, зрозуміло;
- Доброзичливе ставлення до студентів, кожен без хвилювання може висловитися;
- Викладачі справедливо оцінюють знання студентів;
- Підкреслюється чіткість та змістовність поданого матеріалу, вміння зацікавити;
- Використання різних методів викладання матеріалу, доступність подання інформації.

Рекомендації студентів для покращення освітніх програм факультету іноземної філології:

1. Студенти підкреслюють необхідність виділити більше навчальних годин для вивчення матеріалу;
 2. Деякі студенти вказують на значну кількість проведення самостійних робіт при оцінюванні;
 3. Необхідність більшої кількості годин для розгляду великих творів;
 4. Підкреслюють необхідність покращення матеріально-технічної бази.
- Переважає більшість студентів використовує фразу: «Вдосконалень не потребують».

Відсоток здобувачів першого (бакалаврського) РВО, які пройшли опитування за дисциплінами 2 семестру 2019-2020 навчального року на денній формі навчання за факультетами:



Відсоток здобувачів другого (магістерського) РВО, які пройшли опитування за дисциплінами 2 семестру 2019-2020 навчального року на денній формі навчання за

факультетами:

