

**Аналіз
результатів опитування здобувачів вищої освіти
факультету біології, географії та екології за дисциплінами
2 семестру 2019-2020 навчального року
(денна форма навчання)**

Згідно до Порядку опитування здобувачів щодо якості освіти та освітнього процесу у ХДУ було проведено опитування здобувачів ступеня вищої освіти за дисциплінами 2 семестру 2019-2020 навчального року на денній формі навчання. В опитуванні взяли участь **27,79%** здобувачів першого (бакалаврського) рівня вищої освіти, **44,92%** здобувачів другого (магістерського) рівня вищої освіти та **31,89%** від усіх студентів факультету біології, географії та екології.

Середній бал за дисциплінами факультету становить **4,62** (з найвищим рейтингом **5**).
(перший (бакалаврський) РВО – **4,61**, другий (магістерський) РВО – **4,7**).

Середній бал по викладачам факультету становить **4,73** (з найвищим рейтингом **5**)
(перший (бакалаврський) РВО – **4,72**, другий (магістерський) РВО – **4,83**).

**Аналіз частки студентів факультету біології, географії та екології, які пройшли
опитування за дисциплінами освітніх програм**

| № | Спеціальність | Перший (бакалаврський) РВО | Другий (магістерський) РВО | Всього по факультету |
|---|-----------------------------------|----------------------------------|----------------------------------|----------------------------|
| 1 | 101 Екологія | 23,05% | 24,29% | 23,30% |
| 2 | 091 Біологія | 32,19% | 30,00% | 31,67% |
| 3 | 091 Біологія (Ботаніка) | 0,00% | 14,81% | 14,81% |
| 4 | 106 Географія | 34,27% | 79,80% | 48,72% |
| 5 | 103 Науки про Землю | 12,95% | 98,33% | 38,69% |
| 6 | 014.05 Середня освіта (Біологія) | 30,85% | 10,00% | 27,98% |
| 7 | 014.07 Середня освіта (Географія) | 24,39% | 94,44% | 34,29% |
| 8 | 091 Біологія (Ботаніка) | 0% | 14,81% | 14,81% |
| | Всього по факультету | 27,79% | 44,92% | 31,89% |

Сильні сторони освітніх програм факультету біології, географії та екології:

При проведенні опитування студентами найчастіше підкреслюються наступні позитивні сторони викладання навчальних дисциплін освітніх програм факультету біології, географії та екології:

1. Студентами підкреслюється високий професіоналізм професорсько-викладацького складу факультету, високий рівень знань викладачів; чіткість,

зрозумілість викладання, вміння заохотити до навчального предмета; новітні методи навчання.

2. Креативність подачі навчального матеріалу, обізнаність викладачів, міжнародне наукове співробітництво є вагомими позитивними сторонами освітніх програм.

3. Викладачі багато уваги приділяють розвиненню навичок студентів з дисциплін освітніх програм, надають зрозуміло та чітко інформацію з предметів, завжди відповідають на поставлені запитання, є можливість підійти позанавчальний час, якщо виникли запитання з предмету. Неодноразово підкреслюється цікавість матеріалу що вивчається.

4. Студентами акцентується увага на вмінні викладачами удосконалюватися, вивчати нові програми та пропонувати їх студентам; на таких якостях викладачів як компетентність у своїй справі, розумність, щирість, справедливість, вимогливість, доброта та гарне почуття гумору.

Рекомендації для покращення освітнім програмам факультету біології, географії та екології:

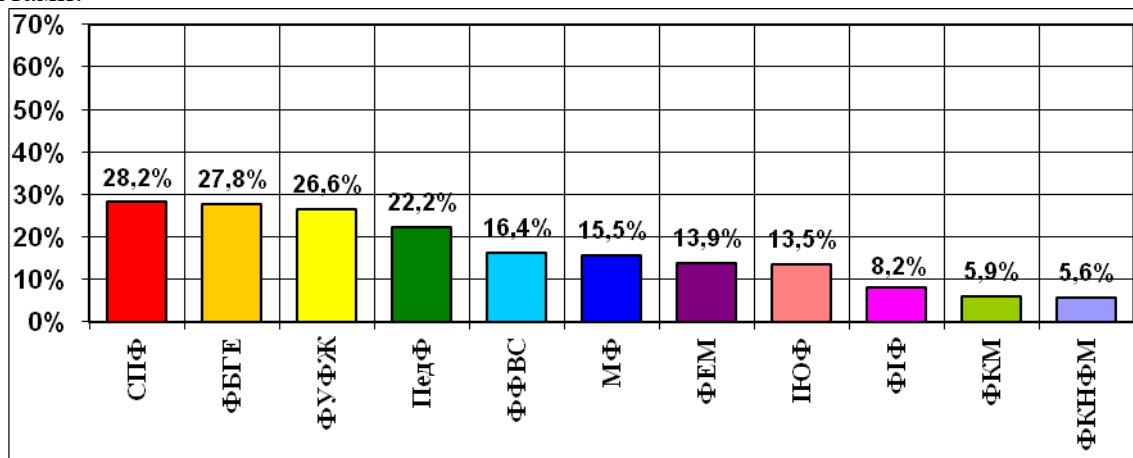
5. Студенти вважають необхідним збільшити кількість годин для вивчення дисциплін.

6. Студенти факультету висловлюють побажання збільшити кількість практичних занять для опанування навчальних дисциплін освітніх програм.

7. Недостатня кількість літературних джерел.

8. Найчастіше студенти використовують фразу: «Все влаштовує»

Відсоток здобувачів першого (бакалаврського) РВО, які пройшли опитування за дисциплінами 2 семестру 2019-2020 навчального року на денній формі навчання за факультетами:



Відсоток здобувачів другого (магістерського) РВО, які пройшли опитування за дисциплінами 2 семестру 2019-2020 навчального року на денній формі навчання за факультетами:

